

Leitarskipulag Kayakflokks HSSK

Um skipulagið

Leitarskipulagið er unnið af Kayakflokk Hjälparsveitar skáta Kópavogi og hugsað til að auðvelda skipulagningu kayakleitar í fjörunum á höfuðborgarsvæðinu. Um er að ræða fyrirfram skipulögð leitarsvæði, strandlengjur, sem flest má leita á 1-2 klst með 2-4 kaykum. Þeir þættir sem lagðir voru til grundvallar við uppsetningu skipulagsins voru í meginatriðum 3. Að leit tæki 1-2 klst. Að aðkoma og landingar væru sæmilegar við báða enda svæðisins. Að mörk svæða væru skýr.

Skipulagið sjálf byggist á þremur megin þáttum. Í fyrsta lagi eru það lýsingar á svæðunum og upplýsingar um lendingar, útmörk, sérstakar aðstæður og hættusvæði. Í öðru lagi hefur verið reynt að safna myndefni frá svæðunum. Í þriðja lagi eru allar leiðir settar upp í Ozi Explorer

Höfundar

Leitarskipulagið er unnið af félögum Kayakflokks Hjälparsveitar skáta Kópavogi. Grunnvinna var unnin veturinn 2005-2006.

Vefútgáfa

Leitarskipulagið má einnig finna á vefnum undir www.hssk.is og www.sigosig.com. Þar má alltaf finna nýjustu útgáfur af skipulaginu hverju sinni ásamt upplýsingum um kayakflokk HSSK.

N1	Fossvogur	Ca. 6 km
-----------	------------------	----------

Mörk svæðis

Frá Kópavogshöfn að klóakdælustöð suðvestan flugvallar.

Stutt lýsing svæði

Kársnesoddi og norðurströnd Kársnes eru í mótun vegna landfyllingar. Því er ströndin þar nokkuð breytileg með ýmskonar jarðveg, jafnvel steypubrotum og öðrum byggingarefnum. Í botni Fossvogs geta verið nokkrar leirur á háfjöru. Ströndin norðan megin er girt lágu sandsteinsklettabelti með fjöru fyrir neðan á fjöru. Markverðir staðir eru meðal annarra Ilströndin og skipsflak miðja vegu milli hennar og fjarðarbotnsins. Svæðið endar rétt vestan við klóakdælustöð vestan flugvallar.

Lendingar

Á endum við Kópavogshöfn og vestan klóakstöðvar. Á leiðinni hjá siglingaklúbb Kópavogs, í botni vogsins neðan við bensinstöð og við Ilströndina í Nauthólsvík.

Aðkomuleiðir ökutækja

Margar leiðir eru ökufærar niður að strönd á leiðinni. Auk Kópavogshafnar eru bátarampar Bæði hjá Siglingaklúbbnum í Kópavogi og í Nauthólsvík. Einnig er ökufært nærri sjó yst á Kársnesi, um Sæbólsbraut innst á Kársnesi, við Esso stöð í botni Fossvogs og neðan við Fossvogskirkjugarðinn.

Hættur

Fáar hættur er að finna á svæðinu.

Annað (t.d. ábendingar varðandi leitaraðferð)

Einfalt leitarsvæði fyrir 2-4 kayaka. Mögulegt að leita bæði á flóði og fjöru. Leitartími ca. 1-1,5 klst fyrir 2 menn.

N1	Fossvogur	Ca. 6 km
-----------	------------------	----------

Yfirlitsmynd af leitarsvæðinu.



11/30/2006

S1	Kópavogur-Arnarnes- Arnarnesvogur	Ca. 8 km
-----------	----------------------------------------------	----------

Mörk svæðis

Frá Kópavogshöfn að um Kópavog og Arnarnesvog að tanga milli Arnarnesvogar og Lambhúsatjamar.

Stutt lýsing svæði

Leitarsvæðið er um 8 km og nær frá Kópavogshöfn inn Kópavog, fyrir Arnarnes um Arnarnesvog að Lambhúsatjörn. Ströndin er nokkuð einsleit, stórgrýtt með byggð nánast niður í fjöru. Inn Kópavoginn að norðanverðu er göngustígur á milli byggðar og sjávar en þaðan og inn í Arnarnesvog er byggðin enn nær sjónum. Eftir að komið er framhjá nýja bryggjuhverfinu í Arnarnesvogi hættir byggðin og hraun og grýtt fjara tekur við út að Lambhúsatjörn.

Lendingar

Á endum eru landingar í Kópavogshöfn og á bátaramp við bryggjuhverfi í Garðabæ. Inn á milli eru víða landingar, misgóðar, í fjörunni.

Aðkomuleiðir ökutækja

Auk áður nefndra endapunkta er hægt að leggja bílum fyrir botni Kópavogs við Hafnarfjarðarveg

Hættur

Fáar hættur er að finna á svæðinu.

Annað (t.d. ábendingar varðandi leitaraðferð)

Einfalt leitarsvæði fyrir 2-4 kayaka. Mögulegt að leita bæði á flóði og fjöru. Leitartími ca. 1-1,5 klst fyrir 2 menn.

S1	Kópavogur-Arnarnes- Arnarnesvogur	Ca. 8 km
-----------	----------------------------------------------	----------

Yfirlitsmynd af leitarsvæðinu.



11/30/2006

S2	Lambhúsatjörn	Ca. 8 km
-----------	----------------------	----------

Mörk svæðis

Við innsiglingarmerkið á Áltanesi sem er beint á móti Kópavogshöfn, Lambhúsatjörnin öll og að tanganum sem aðgreinir hana í suðri.

Stutt lýsing svæði

Strandlengja leitarsvæðisins er u.þ.b. 8 km. Í Lambhúsatjörn er aðgrunnt norðan og vestan megin og mikill munur flóðs og fjöru. Því er spurning hvort þurfi a.m.k. þrjá kajaka til leitar. Að sunnanverðu nær Gálgahraunið inn í Tjörnina og mikið um vikur og sker. Eins er eiði sem farið er yfir þegar siglt er inn í tjörnina og á fjöru er þar örgrunnt.

Lendingar

Misgóðar lendingar er að finna víðast hvar í fjörunni.

Aðkomuleiðir ökutækja

Eina mögulega aðkomuleg ökutækja að tjörninni sjálfri er í botni hennar þar sem Áltanesvegurinn liggur upp að henni. Annars þarf að róa að báðum endum leitarsvæðisins

Hættur

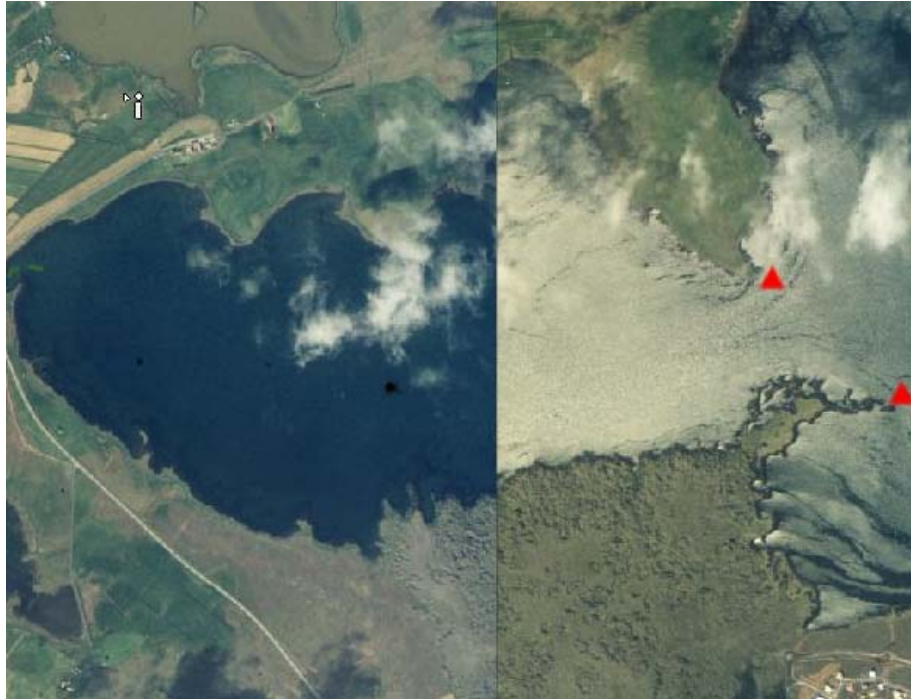
Víða er grunnt á hrauni sem gæti valdið skemmdum á trefjaplastbátum ef ekki er varlega farið.

Annað (t.d. ábendingar varðandi leitaradferð)

Flókið leitarsvæði fyrir 2-6 kayaka. Mögulegt að leita bæði á flóði og fjöru. Leitartími ca.1-1,5 klst fyrir 4-6 menn. Tjörnin öll er grunn og því er að vissu leiti frekar um að ræða svæðisleit en fjöruleit.

S2	Lambhúsatjörn	Ca. 8 km
-----------	----------------------	----------

Yfirlitsmynd af leitarsvæðinu.



11/30/2006

S3	Lambhúsatjörn að Seilu	Ca. 5,5 km
-----------	-------------------------------	------------

Mörk svæðis

Við Lambhúsatjörn að sunnanverðu (við Rana norðan mynnis Lambhúsatjarnar) og að Eyri á norðurtanga Álftaness.

Stutt lýsing svæði

Syðsti hluti strandarinnar frá Lambhúsatjörn áleiðis í Seilu er aðgrunnur og þaragróinn með lágum klettum í sjó fram inn á milli. Í Seilu er sendin fjara.

Lendingar

Bestu lendingar á leiðinni eru í Seilu þó að hægt sé að lenda nánast hvar sem er á leiðinni.

Aðkomuleiðir ökutækja

Vegur liggur að Seilu beggja vegna Bessastaðatjarnar. Annarsstaðar er ekki fært á bílum og ef hefja á leit að sunnan er best að róa frá bryggjuhverfi í Garðabæ.

Hættur

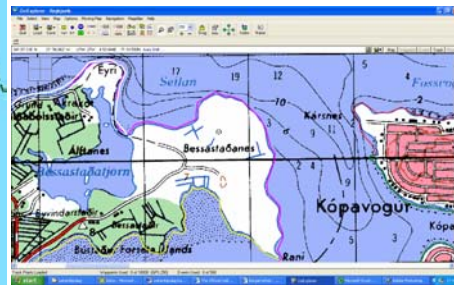
Engar sérstakar hættur eru á svæðinu utan þess að á þessum slóðum liggja siglmgaleiðir alvöru báta.

Annað (t.d. ábendingar varðandi leitaraðferð)

Eins og alltaf þá er heillavænlegast að skipuleggja leit þannig að leitað sé á móti vindi.

S3	Lambhúsatjörn að Seilu	Ca. 5,5 km
-----------	-------------------------------	------------

Yfirlitsmynd af leitarsvæðinu.



11/30/2006

N2	Frá flugvelli út á Gróttu	Ca. 3,5 km
-----------	----------------------------------	------------

Mörk svæðis

Að austanverðu frá klóakdælustöð í Skildinganesi í vestanverða Bakkavík

Stutt lýsing svæði

Aðgrunn þaragróin strönd að mestu utan sendinnar fjöru í Bakkavík. Austast í Bakkavík er lítil höfn og þar hefur sjóflokkur björgunarsveitarinnar Ársæls aðstöðu.

Lendingar

Bestu landingar eru í Bakkavík en hægt er að lenda nánast hvar sem er á leiðinni.

Aðkomuleiðir ökutækja

Á báðum endum leiðarinnar og í sjósetningaraðstöðu Ársæls við Bakkavör. Einnig er þægilegt að komast að með bíl við Ægisíðu og Sörlaskjól. Margir fleiri staðir eru færir á bíl en þetta eru þeir helstu.

Hættur

Engar teljandi hættur eru á svæðinu utan umferðar annarra báta.

Annað (t.d. ábendingar varðandi leitaraðferð)

Eins og alltaf þá er heillavænlegast að skipuleggja leit þannig að leitað sé á móti vindi. Svæðið getur verið torleitað þar sem þar er aðgrunnt og nokkuð um sker. Ef til vill er ráðlegt að leita svæðið með tveimur hópum úr sitthvorri áttinni.

N2	Frá flugvelli út á Gróttu	Ca. 3,5 km
-----------	----------------------------------	------------

Yfirlitsmynd af leitarsvæðinu.



11/30/2006